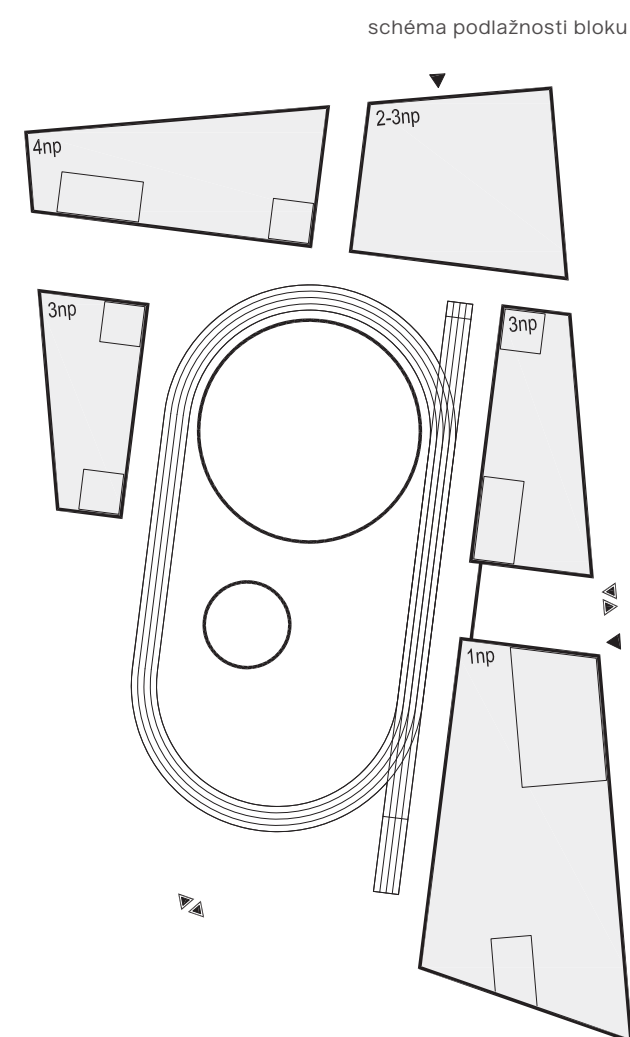
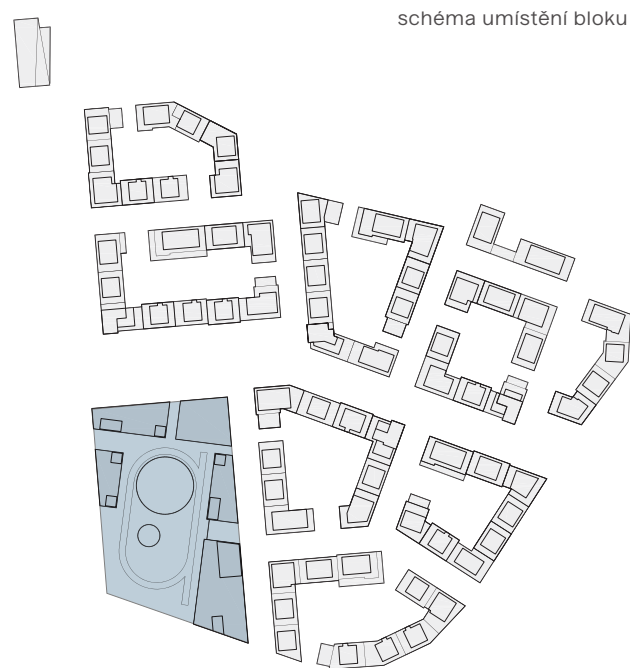


## **jakub cigler architekti**

Nová Ruzyně \_ studie - podklad pro oznámení EIA  
čistopis studie \_ 23 | 04 | 2021  
kniha 18 \_ blok BZ - základní škola  
objednatel \_ Central Group a.s.  
zhotovitel \_ Jakub Cigler architekti





Nástin reálných požadavků na ZŠ „Nová Ruzyně“ z pohledu osvědčené praxe stávající základní školy na Praze 6

Kapacita nové ZŠ – 800 žáků (cca rovnoměrné rozložení počtu žáků mezi 1. a 2. stupeň)

První stupeň (1. – 5. třída) – 16 kmenových tříd

Druhý stupeň (6. – 9. třída) – 16 kmenových tříd

Pro žáky nejen druhého stupně – odborné učebny – Mat, Fy, Ch, Př, D, Čj, jazykové učebny pro Aj, Nj, Rj, Hudebna, Dramatická dílna, Výtvarná dílna, pro předměty Fy a Ch Laboratoře, Počítačová učebna, Dílna pro předmět Pracovní výchova - ponky, Kuchyňka pro předmět Vaření. Kabinety pedagogů mohou být umístěny vedle některých odborných učeben. Žáci se do učeben přesouvají během přestávky. Ve třídách a některých učebnách umístěny interaktivní tabule.

Další doporučené a nezbytné prostory:

- Větší školní knihovna se zázemím pro knihovnici a studovnou pro pedagogy a žáky tj. čtenáře – studovna bude sloužit i jako místo pro pedagogické rady a různá jednání na půdě školy – pak není nutná sborovna
- Společenský sál se vstupním foyer a zázemím pro účinkující, včetně šaten u vstupu pro diváky – kapacita cca 400 diváků (pro akce školy – vystoupení pozvaných souborů, vystoupení žáků, divadla, koncerty, taneční, přehlídky, školní ples)
- Školní jídelna pro 250 strážníků + kuchyně + sklady
- „VELKÁ“ tělocvična – parametry pro kolektivní hry, úložiště pro náčiní, pánské a dámské šatny + sprchy
- „MALÁ“ tělocvična tj. gymnastický sál – menší, i zde úložiště pro gymnastické náčiní, sprchy, šatny – tyto prostory tělocvičen často školy v odpoledních hodinách nabízejí jako pronájmy veřejnosti
- Krytý bazén – délka 20 metrů s příslušným zázemím pro plavce a dozor
- Výtah a veškerá další bezbariérovost ve škole
- Školní bufet se zázemím
- Venkovní altán – venkovní třída pro výuku žáků v letním období
- Chodby s herními prvky typu pingpongový stůl, Relaxační zóna pro oddech žáků v době přestávky nebo mezi dvěma vyučovacími hodinami – okénko
- Školní družina – samostatné třídy – pro takto velkou školu 10 kmenových družinových tříd po 30 žácích + zázemí pro vychovatelky
- Relaxační zóna – typu kavárna i s masážními křesly pro pedagogy pro osvěžení mysli a regeneraci těla např. v době, kdy mají volno mezi hodinami, nebo se chtějí neformálně setkat v příjemném prostředí v prostorách školy – to dnešním učitelům zavaleným administrací a vykonávajícím náročnou pedagogickou práci ve školách chybí a plně si takové místo zaslouží
- Venkovní běžecký OVÁL + víceúčelové hřiště – fotbal apod.
- Pozemek pro pěstitelské práce – s nadšením ho vítají žáci na 1. stupni ZŠ v předmětu Prvouka

Navrhované parametry byly konzultovány s ředitelkou Mgr. Marií Cibulkovou ze ZŠ a MŠ Červený vrch, dlouholetým pedagogem, který dokáže objektivně zhodnotit míru důležitosti jednotlivých parametrů při realizaci nové základní školy 21. století, školy, která plně zohlední stávající a budoucí nároky na kvalitní realizaci výchovně vzdělávacího procesu dle obecně platných kritérií dnešní pokrokové vzdělané Evropy.

Mělo by jít o moderní školu, která dokáže splnit nároky na výchovně vzdělávací proces dnešních žáků, ovládajících nové technologie a vyžadujících nový způsob předávání informací a práci s nimi. Současně by měly být respektovány požadavky na dostatek osobního prostoru, příjemné prostředí, klidové zóny, dostatek zeleně, světla, místa pro sportovní využití apod.

Škola by měla být místem, kde se budou cítit dobře učitelé, žáci, nepedagogičtí pracovníci, rodiče a přátelé školy. Měla by být nejen místem vzdělanosti, kultury, etiky, ale i centrem, kde se utváří celoživotní postoj jedince ke vzdělání, lidem, světu, místem pro sdílenou komunikaci, setkávání a navazování nových přátelství.

Nová škola by měla být oprávněnou chloubou nejen MČ Praha 6, ale i všech dalších investorů, kteří stáli u zrodu této myšlenky a spolupodíleli se s ochotou a nadšením na její velkolepé realizaci.

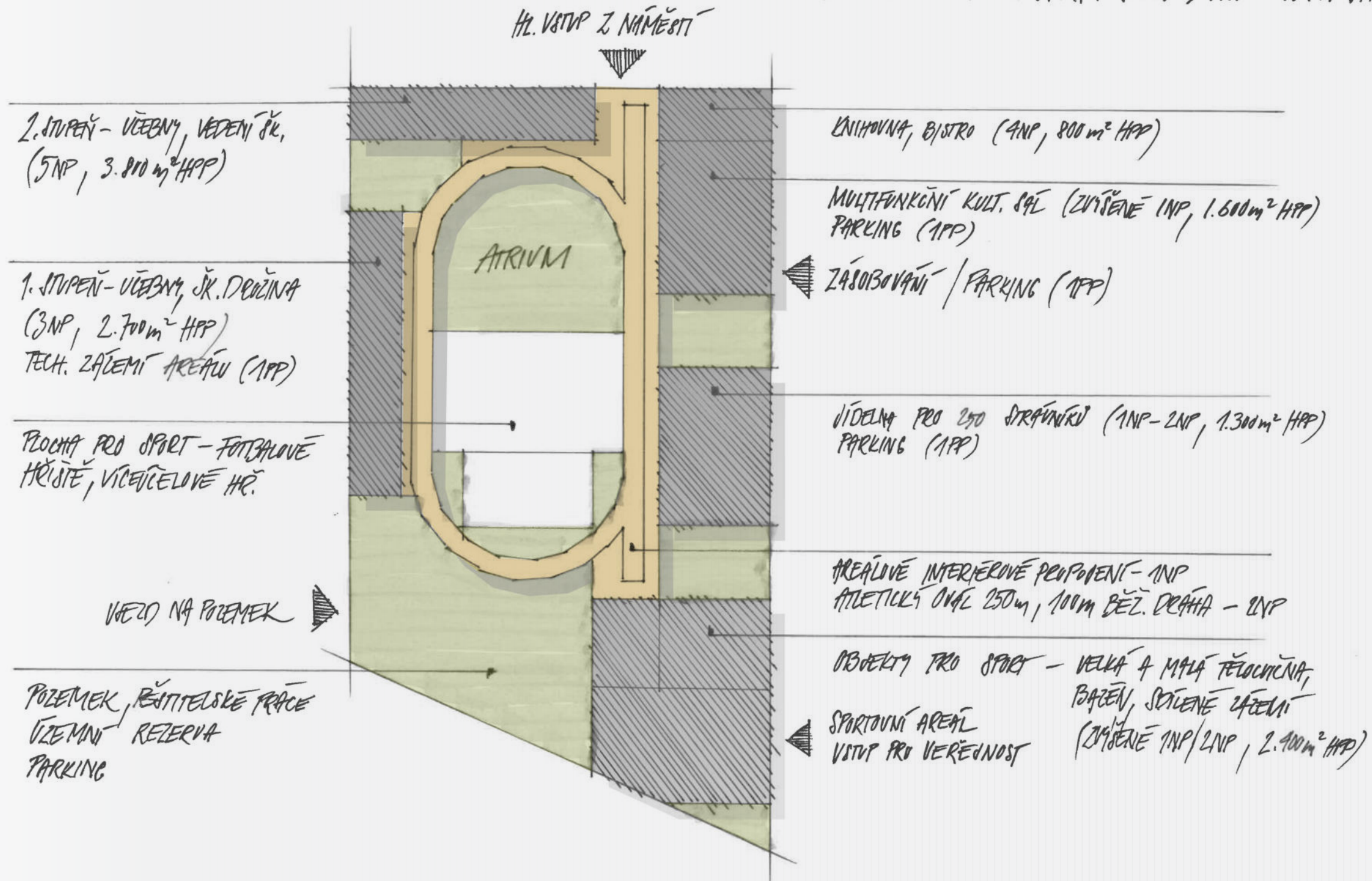
V Praze 28. 03. 2018  
Zpracovala: Mgr. Bc. Eva Valerie Maxová  
školský rada OŠKS MČ Praha 6

Finální odsouhlasené kapacity základní školy pro Oblast I. v rámci Podkladové studie pro změnu územního plánu

SPÁDOVÁ ZÁKLADNÍ ŠKOLA PRO 680 ŽÁKŮ  
(oblast I. / 5.000 obyvatel)  
oplocený areál \_ 17.387 m<sup>2</sup> (25 m<sup>2</sup> / žáka)  
předpoklad HPP \_ 16.000 - 19.000 m<sup>2</sup>

1. a 2. stupeň - 27 kmenových tříd  
školní družina - 10 kmenových tříd

SPÁČOVÁ ZÁKLADNÍ ŠKOLA PRO 680 ŽÁKŮ  
 OPLOČENÝ AREÁL - 17.387 m<sup>2</sup> (25 m<sup>2</sup>/ŽÁKA)  
 PŘEDPÁKLAD HPP - 13.623 m<sup>2</sup> (20 m<sup>2</sup>/ŽÁKA)  
 1. A 2. STUPEŇ - 27 KMEV. TR. + ŠKOLNÍ DRUŽINA - 10 KMEV. TR.









“Je úžasné, co děti dokáží,  
když jim k tomu dáme příležitost.”

Linda Dobson

motto projektu

městský charakter zástavby

identita veřejné budovy

snadná orientace a pohyb v areálu

efektivní využití prostoru

vnitřní víceúčelové společné prostory

aktivně využívaná prostranství vnitrobloku

prolínání interiéru s exteriérem

klíčové charakteristiky návrhu

Návrh základní školy ve fázi Studie – podklad pro oznámení EIA vzešel z návrhu koncepce ZŠ zpracované dle předloženého zadání MČ P6 v rámci Podkladové studie pro ZÚP. Oplocený areál 1. a 2. stupně základní školy pro až 680 žáků (27 kmenových tříd) je situován v rámci vymezené funkční plochy VV.

Návrh základní školy má i nadále charakter částečně uzavřené blokové zástavby s objekty na hraně uliční čáry. Hlavní průčelí se vstupem je orientováno do centrálního náměstí. Jednotlivé funkce základní školy (1. stupeň, 2. stupeň, družina, sdílené zázemí, společná sportoviště a krytý bazén) jsou logicky rozmístěny v samostatných objektech po obvodu uzavřeného pozemku.

Návrh byl s ohledem na některé nové skutečnosti pozměněn. Zohledňuje zejména setrvale nejistý stav pozemků situovaných na západní hraně řešeného území změnou intenzity zástavby a orientací jednotlivých objektů. Ty jsou nyní z důvodu požárního zabezpečení, obsluhy, zásobování atd. ještě více směřovány severně do náměstí a východně do ulice k rezidenční zástavbě. Městský charakter komunikace na západní hraně funkční plochy VV bude v budoucnu dotvořen objekty navazující rozvojové části.

Pozměněná byla i samotná provozní koncepce základní školy. Úpravou výškových poměrů v rámci přilehlých veřejných prostranství bylo možné zpřístupnit jednotlivé areálové objekty z úrovně suterénu. Takové řešení umožňuje nejen umístění standardního běžeckého oválu do roviny rostlého terénu, ale i efektivnější a variabilnější využití školního pozemku. V neposlední řadě zjednodušuje stavebně konstrukční řešení.

Vyrovnaní půl podlaží výškového rozdílu mezi vstupem z hlavního náměstí a školním nádvořím s peristylem je docíleno v rámci vstupní haly objektu sdíleného zázemí. Peristyl ve vnitrobloku, který je centrálním komunikačním prostorem areálu, zajišťuje pohodlný a bezpečný pohyb žáků mezi všemi jednotlivými objekty základní školy. Prstencová chodba je prostřednictvím přístupových hal se zázemím a šatnami propojena s vertikálními komunikačními jádry jednotlivých výukových budov.

Sdílené zázemí situované na nároží městského bloku směrem do náměstí koncentruje všechny potřebné společné funkce. Vstupní hala je součástí atria, které poskytuje přímý přístup i dostatečný rozptýlový prostor pro jídelnu, aulu, knihovnu i administrativní část a vedení školy. Zásobování vývařovny, auly a servisní přístup k technologiím je umožněn odděleně přes garáž v objektu 1. stupně z východní strany areálu.

Mimo standardních výukových a společných prostor základní školy nabízí areál i množství dalších různorodých vnitřních prostor a vnějších prostranství, které mohou sloužit jako alternativní výukové prostory, jako prostory pro hodnotné trávení volného času, pro relaxaci nebo pro pořádání kulturních a sportovních akcí. Žáci, učitelé i případní návštěvníci v rámci veřejných akcí základní školy mohou využívat nejen exteriérové učebny v ustoupených podlažích, zelené střechy, přirozeně osvětlené pobytové prostory nahrazující standardní chodby mezi učebnami, prostorné atrium, aulu, skleník atd. Základní škola může v neposlední řadě nabídnout nesčetné množství sportovního vyžití – 250 m dlouhý běžecký ovál, sto metrovou běžeckou dráhu a další atletická sportoviště, vnější víceúčelové hřiště pro míčové hry, malou a velkou krytou tělocvičnu nebo krytý bazén s délkou 20 metrů.

Bilance:

Předpoklad HPP podzemních podlaží celkem \_ cca 7.500 m<sup>2</sup>

Předpoklad HPP nadzemních podlaží celkem \_ cca 15.000 m<sup>2</sup>

Rozsah funkční plochy VV \_ 17.892 m<sup>2</sup>

Oplocený pozemek areálu základní školy \_ 17.387 m<sup>2</sup>

základní popis návrhu





**2. stupeň**

12 kmenových učeben, 17 specializovaných učeben, kabinety, šatny

**sdílené zázemí**

vstupní hala, bistro, knihovna, aula, jídelna, kuchyně, administrativa

**1. stupeň**

15 kmenových učeben, kabinety, šatny, garáže, parkoviště, technologické zázemí, zásobování

**školní družina**

15 kmenových učeben, kabinety, šatny

**nádvoří**

vnější odpočinková zóna, komunikační uzel

**pěstivelské práce**

skleník / uzavřený pozemek

**exteriérová sportoviště**

běžecový ovál 250 m, běžecová dráha 100 m, atletická sportoviště, vnější hřiště

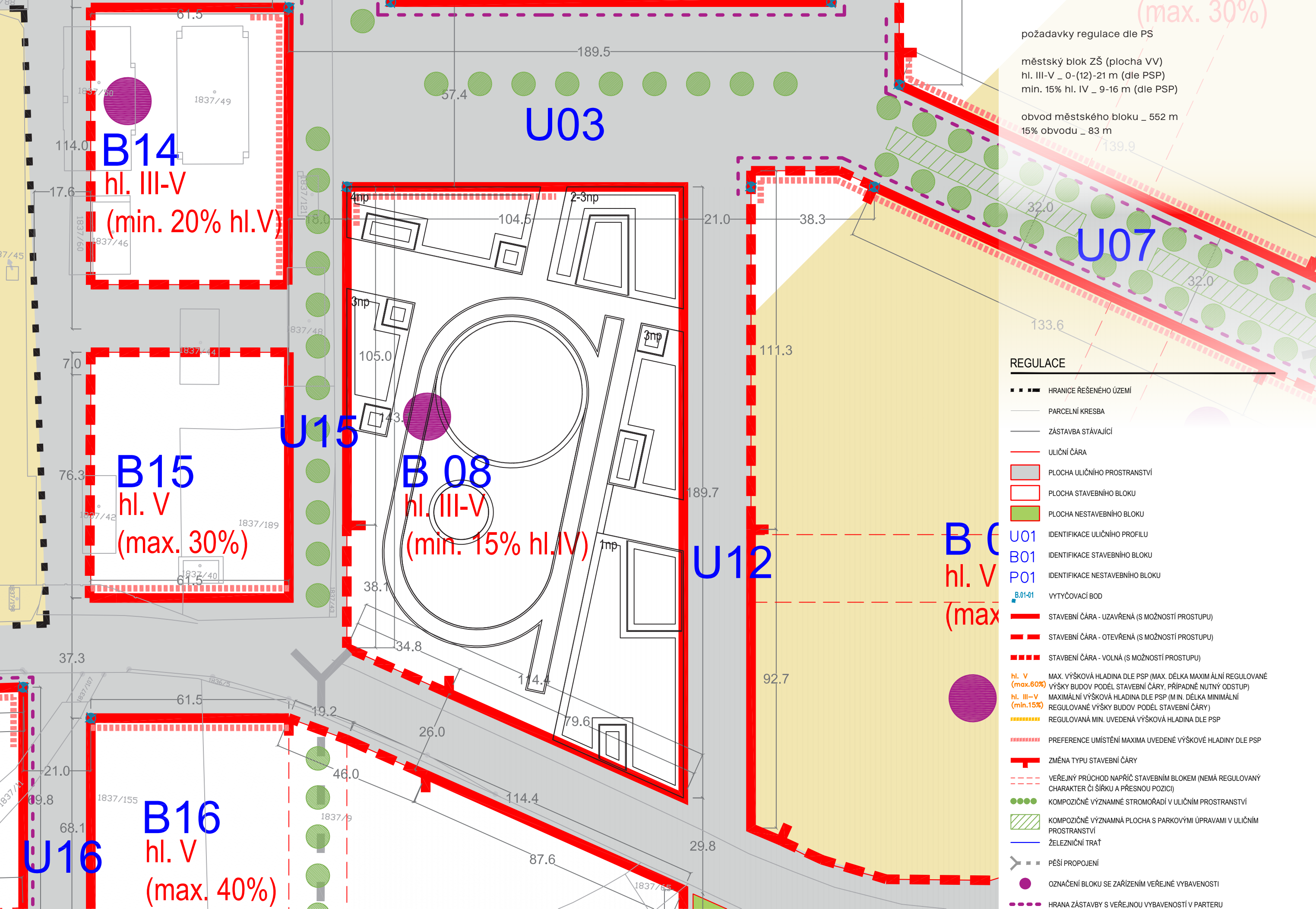
**exteriérová a krytá sportoviště**

velká a malá tělocvična, vnější hřiště, šatny

**krytý bazén**

plavecký bazén 20 m, technologické zázemí





06 | situace - soutisk aktuálního návrhu základní školy s regulací PS pro ZÚP \_ 1 : 1000





OV-G

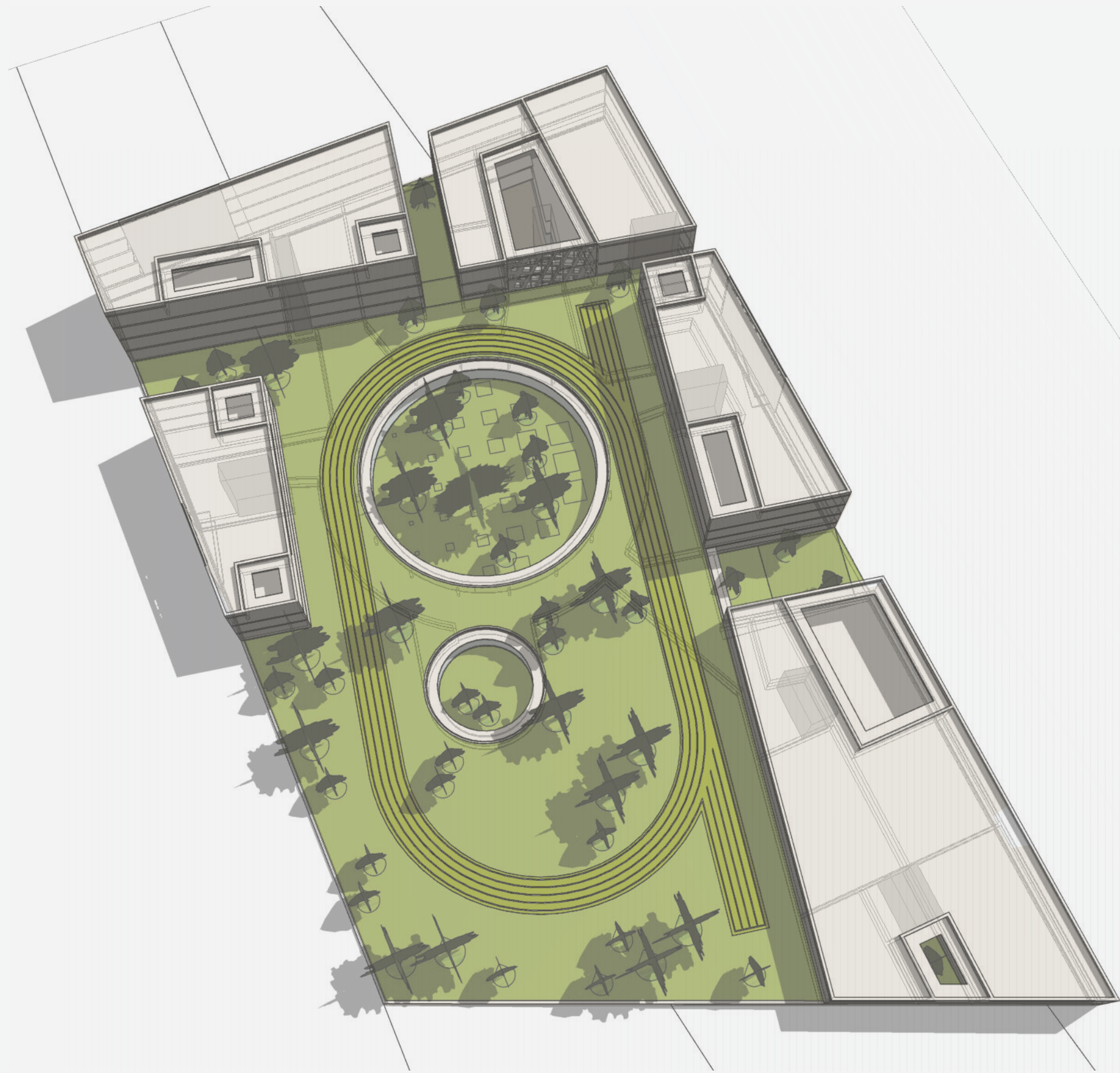
S4

ZVO-G



07 | situace - soutisk aktuálního návrhu základní školy s návrhem ÚP \_ 1 : 1000







legenda

- objekty základní školy (učebny)
- zázemí a stravování
- sport

### sdílené zázemí

vstupní hala, bistro, knihovna, aula, jídelna, kuchyně, administrativa

### 2. stupeň

12 kmenových učeben,  
17 specializovaných učeben, kabinety, šatny

### školní družina

15 kmenových učeben, kabinety, šatny

### pěstivelské práce

skleník / uzavřený pozemek

### exteriérová a krytá sportoviště

velká a malá tělocvična, vnější hřiště, šatny

### exteriérová sportoviště

běžecový ovál 250 m, běžecová dráha 100 m, atletická sportoviště, vnější hřiště

### krytý bazén

plavecký bazén 20 m, technologické zázemí

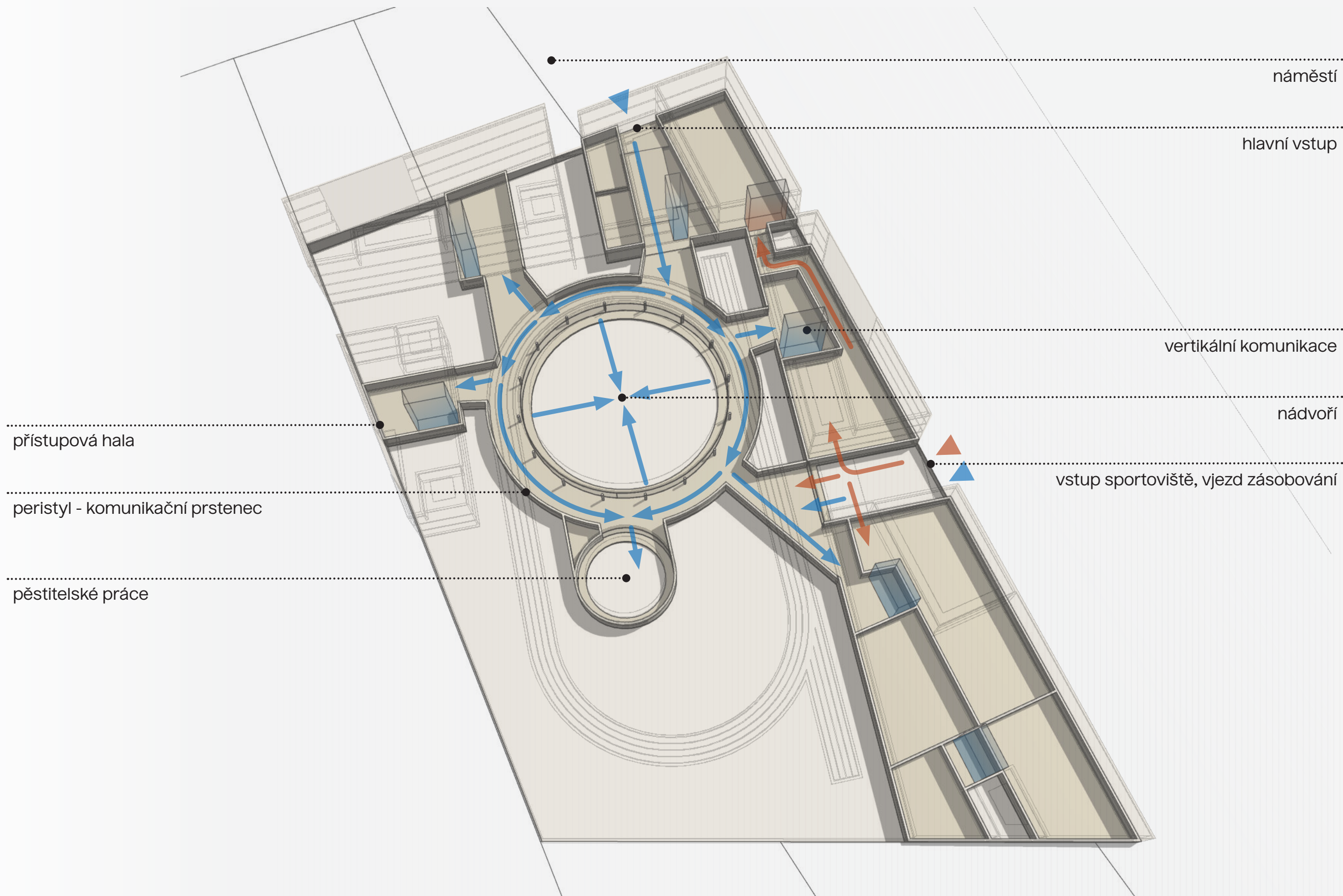
### 1. stupeň

15 kmenových učeben, kabinety, šatny, garáže,  
parkoviště, technologické zázemí, zásobování

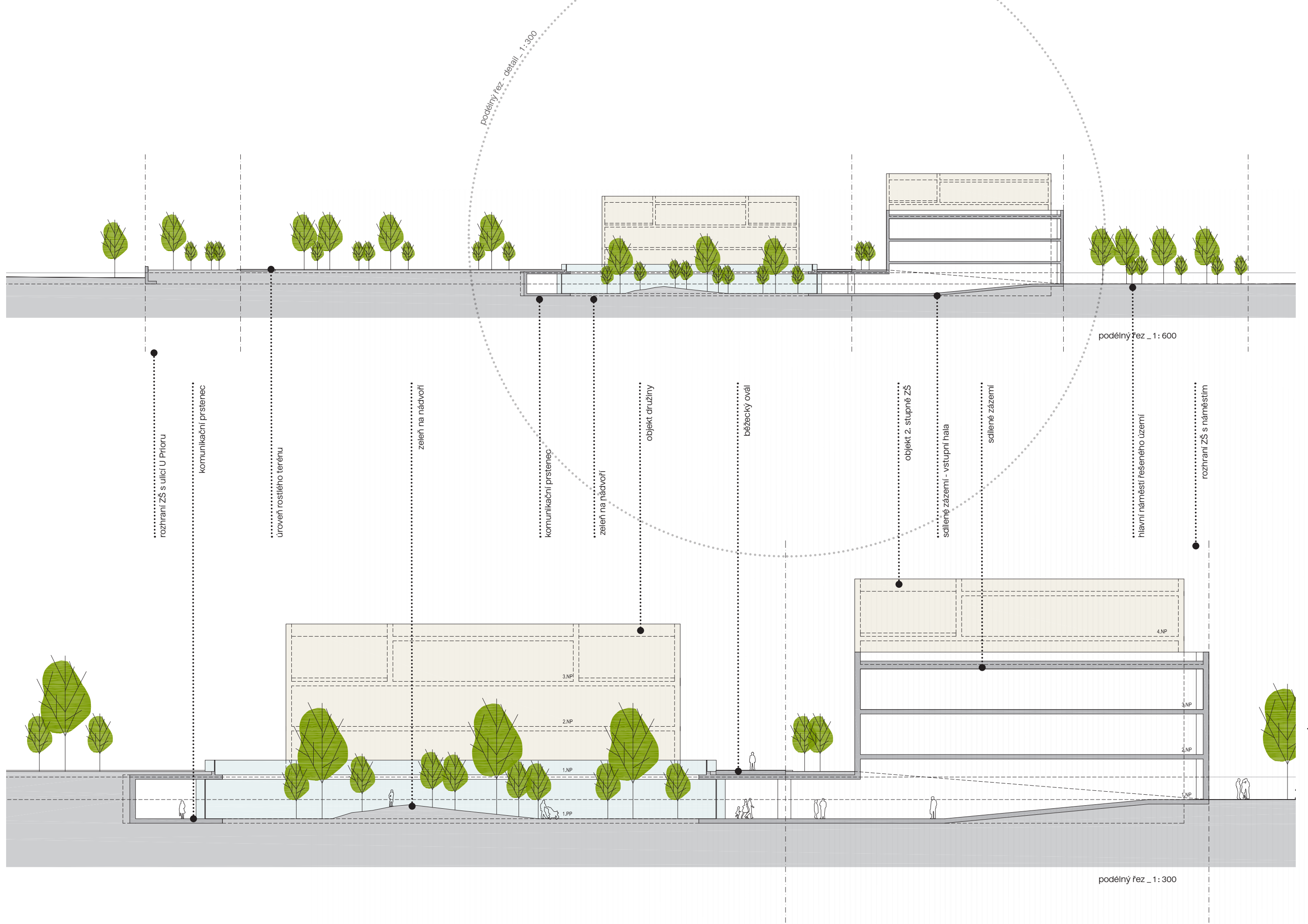
### nádvoří

vnější odpočinková zóna, komunikační uzel

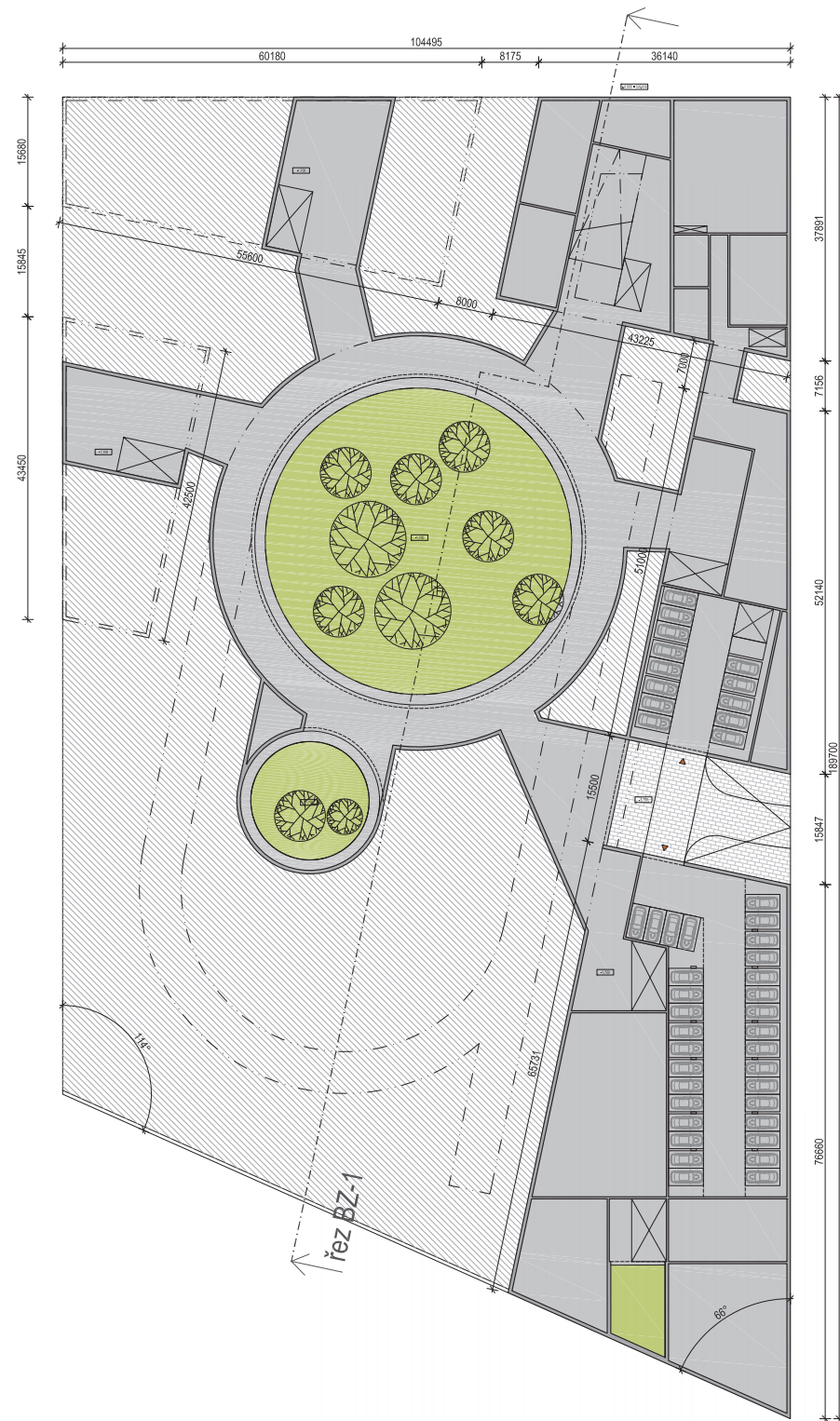






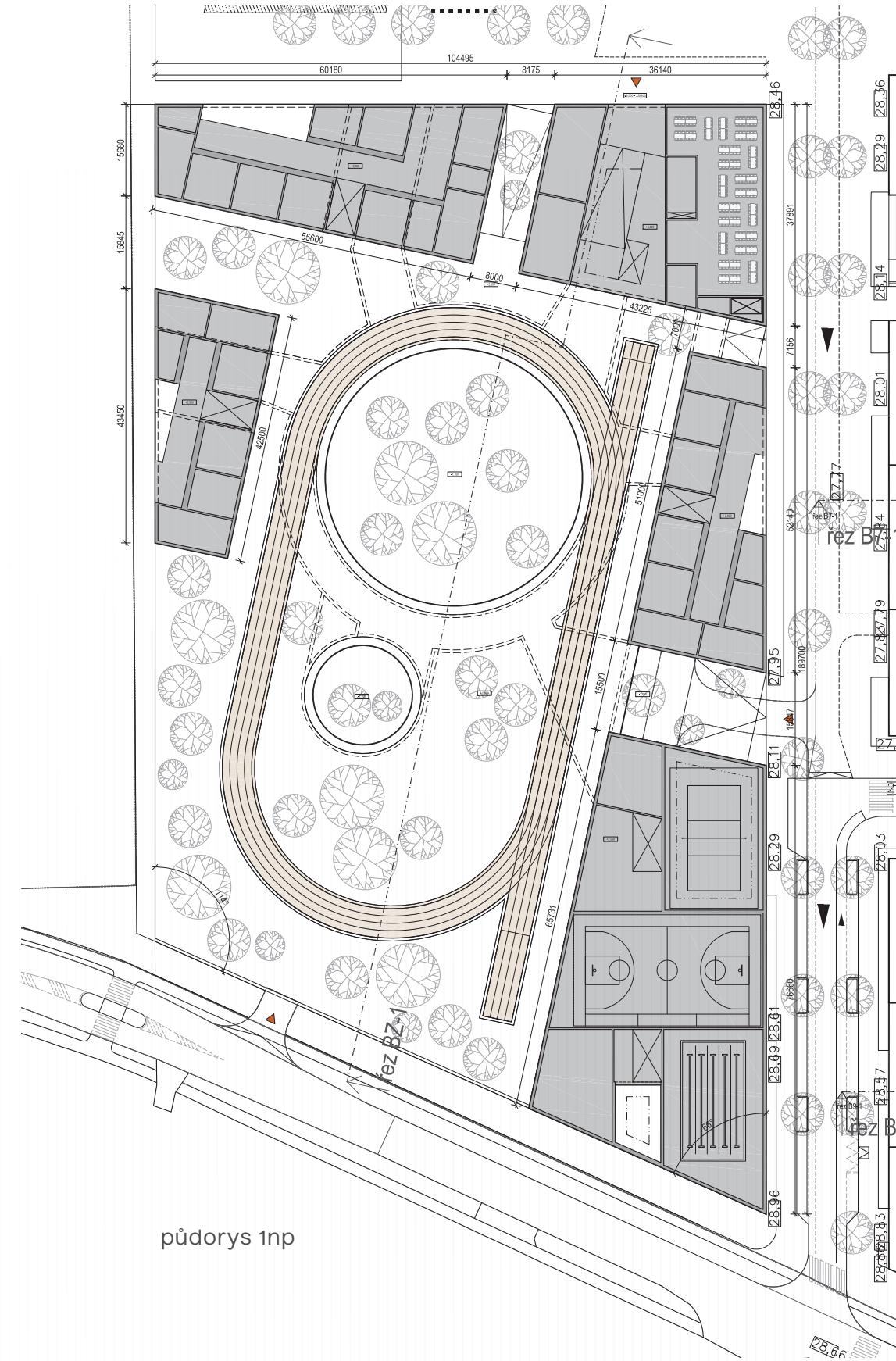




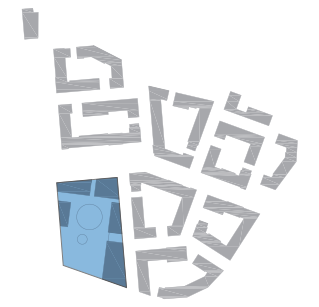


půdorys 1pp

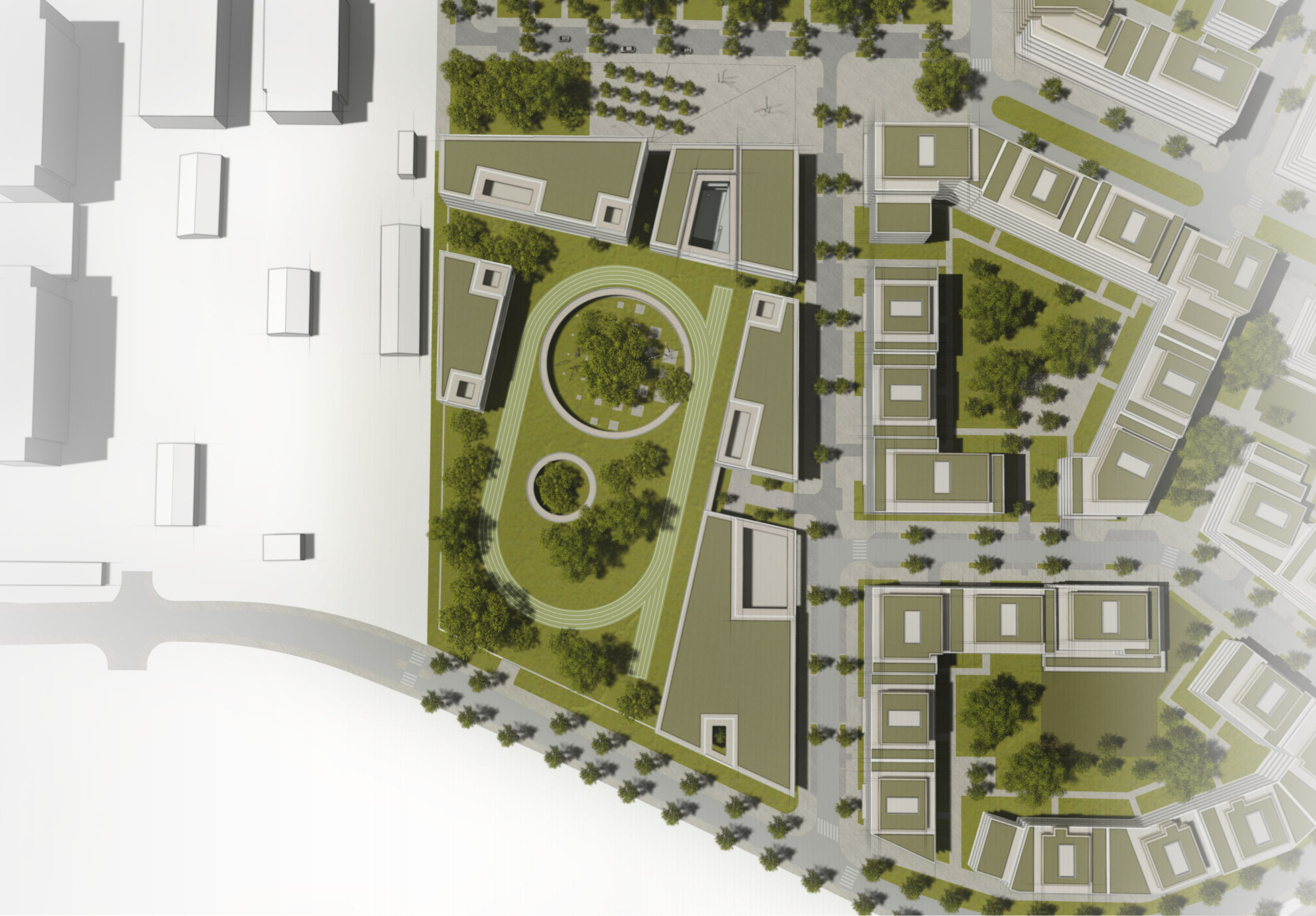
- potřeba vázaných PS \_ 12
- potřeba návštěvnických PS \_ 27 (+6 PS na komunikaci)
- předpoklad celkové kapacity PS (1pp) \_ 39



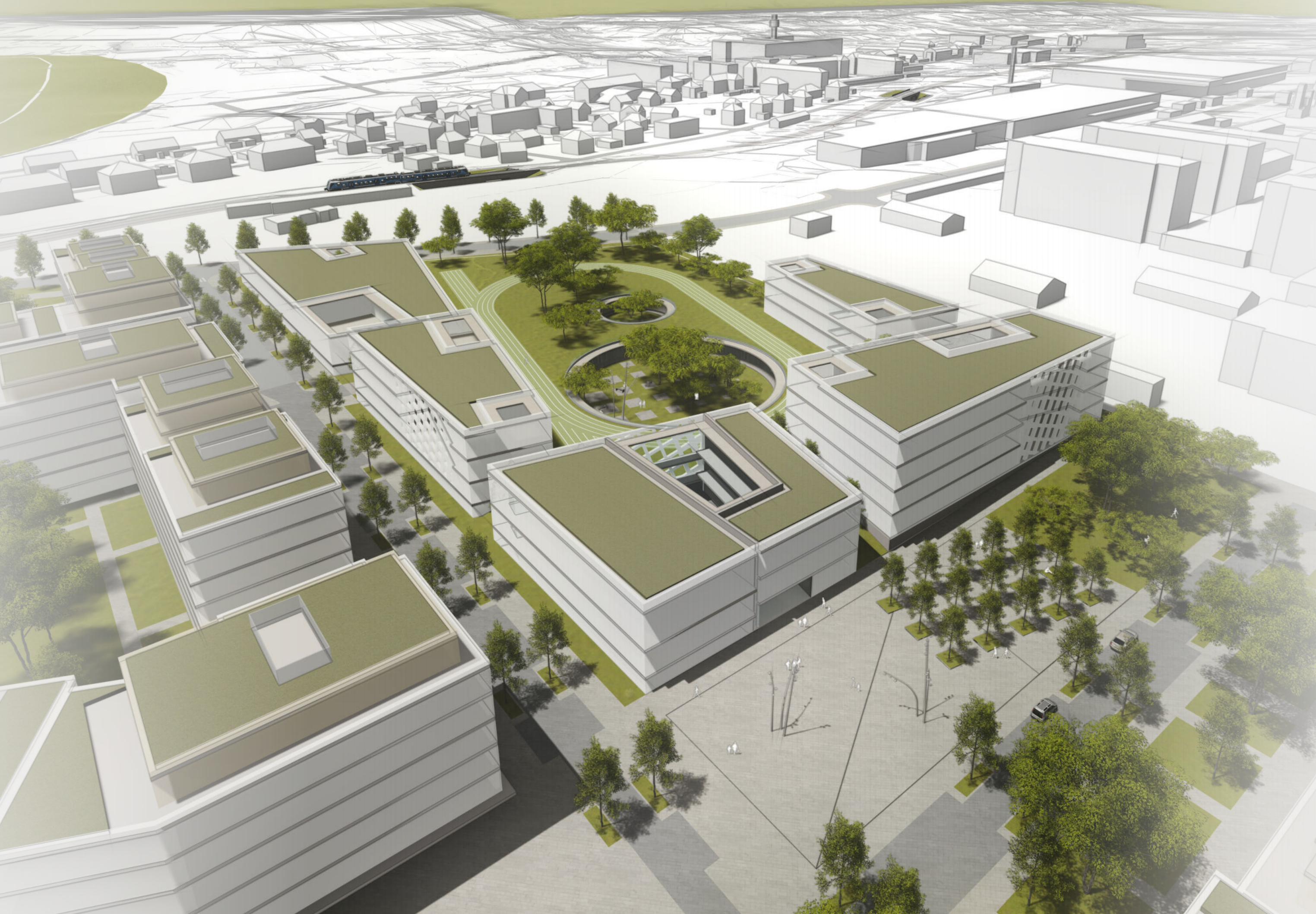
půdorys 1np











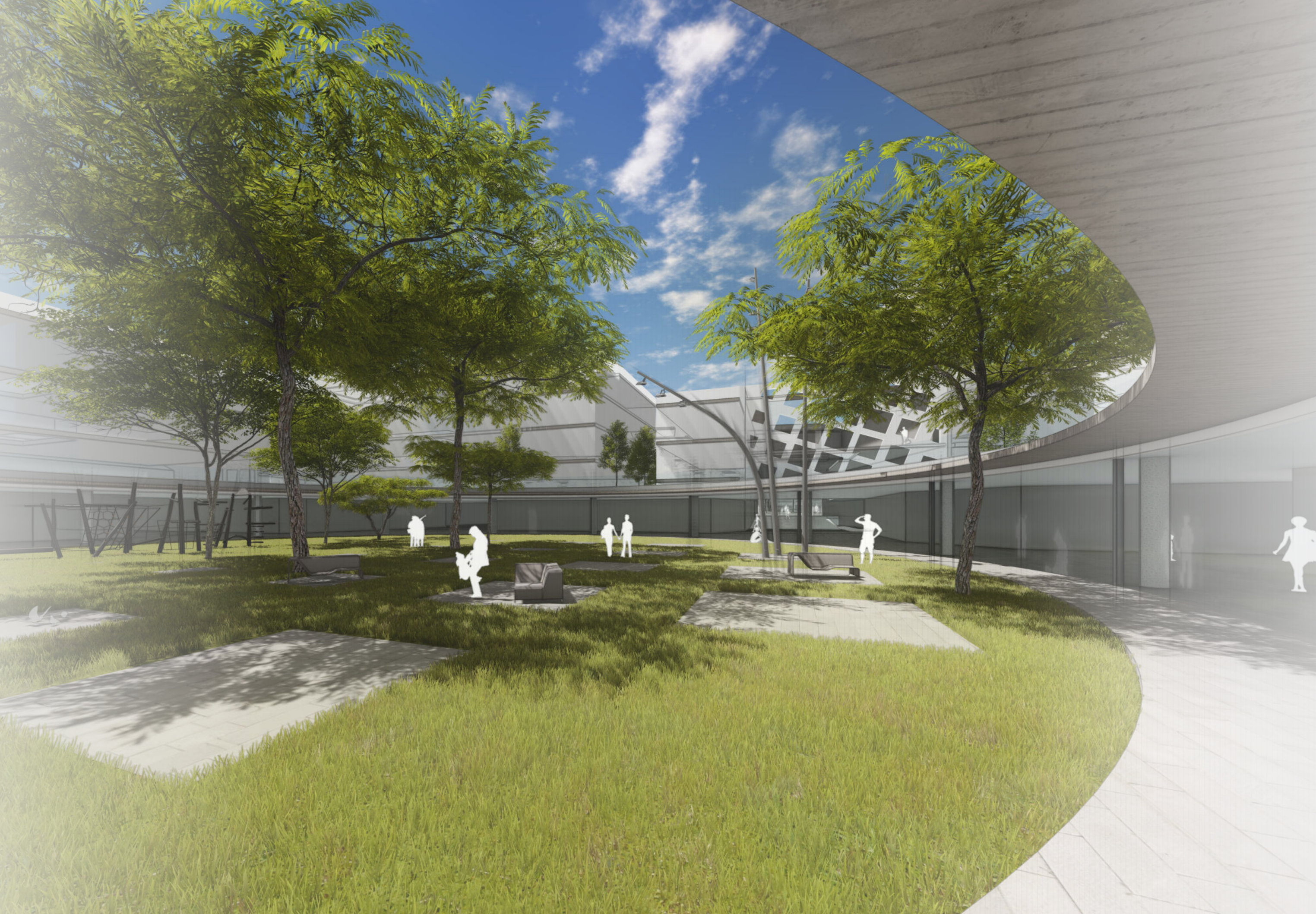




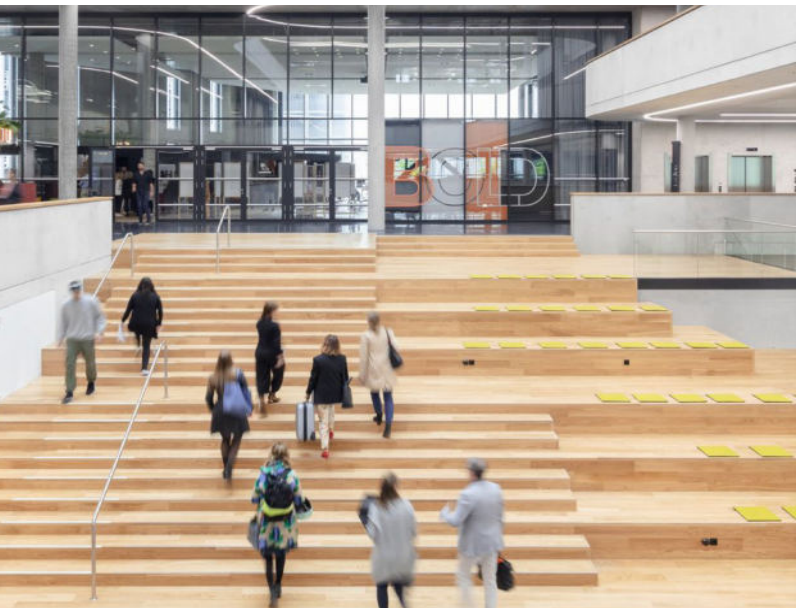












**sdílené zázemí - vstupní hala**  
zpřístupnění úrovně náměstí s nádvořím ZŠ



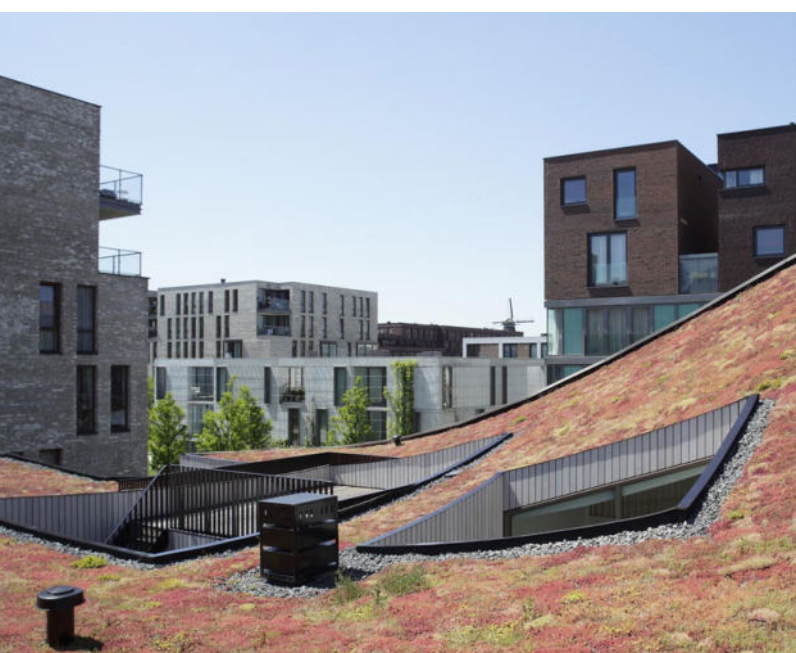
**sportovní hala - exteriérová hřiště**  
situováno na střešní konstrukci



**sdílené zázemí - aula**  
multifunkční prostor pro max. 400 diváků



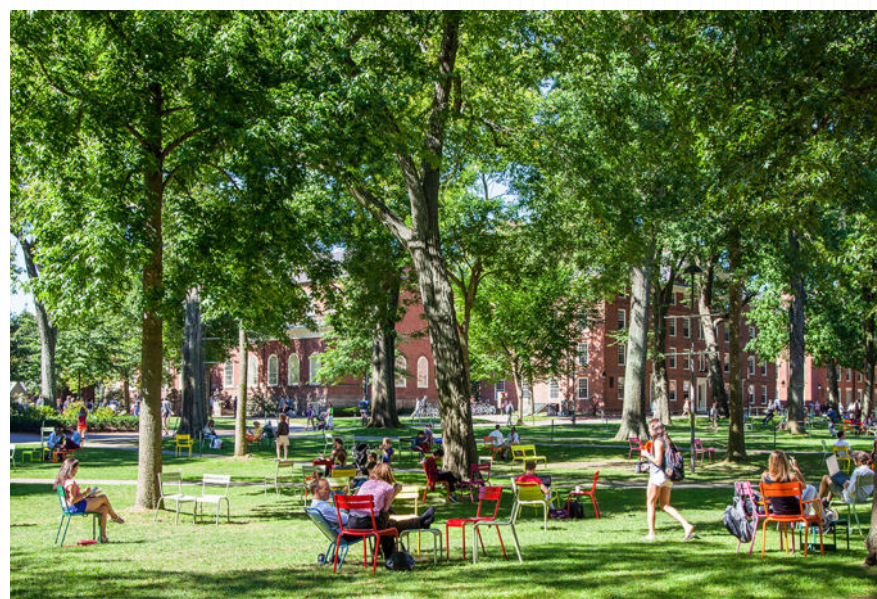
**pěstitelské práce**  
skleník / uzavřený pozemek pro pěstitelské práce



**zastřešení objektu družiny, 1. a 2. stupně ZŠ**  
zelené střechy kombinované s exteriérovými učebnami



**hlavní náměstí - vstupní prostranství ZŠ**  
městský mobiliář a veřejná zeleň



**centrální nádvoří**  
vnitroareálový sdílený relaxační prostor



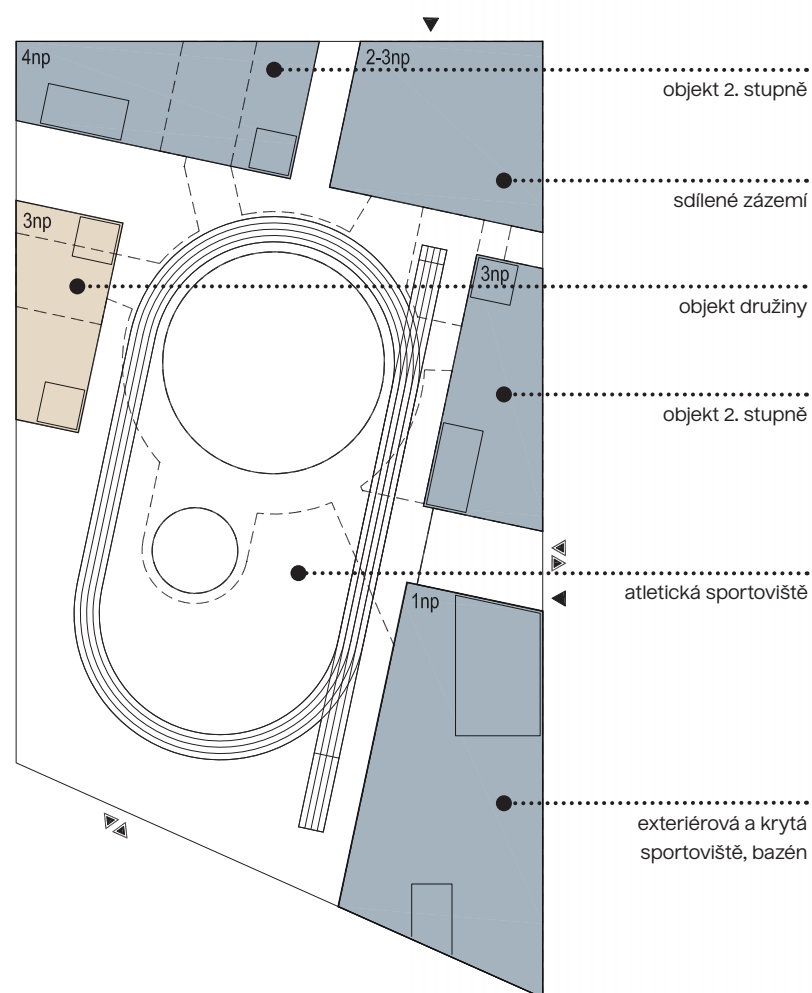
**peristyl**  
vnitřní a vnější komunikační prsteneček situovaný po obvodu centrálního nádvoří



## varianta A, B, C - společné rysy

Realizace objektů sdíleného zázemí, 1. stupně a 2. stupně je s ohledem na nezastupitelnost funkčního využití, požadavky zadání a potřeby urbanistické struktury / veřejného prostoru předpokládána v plném rozsahu v rámci 1. fáze realizace. Fázování areálu je zčásti odvislé od celkové kapacity. Ukáže-li demografický rozbor možnost dočasného snížení kapacity (např. na dvě kmenové třídy v ročníku), bylo by možné prozatímně umístit funkční náplň družiny do objektů 1. a 2. stupně. Objekt družiny by bylo možné realizovat až v případě potřeby plné návrhové kapacity ZŠ (tři kmenové třídy v ročníku). Varianty fázování A, B a C se liší především rozsahem realizace objektu exteriérového a krytého sportoviště v jihovýchodní části areálu základní školy.

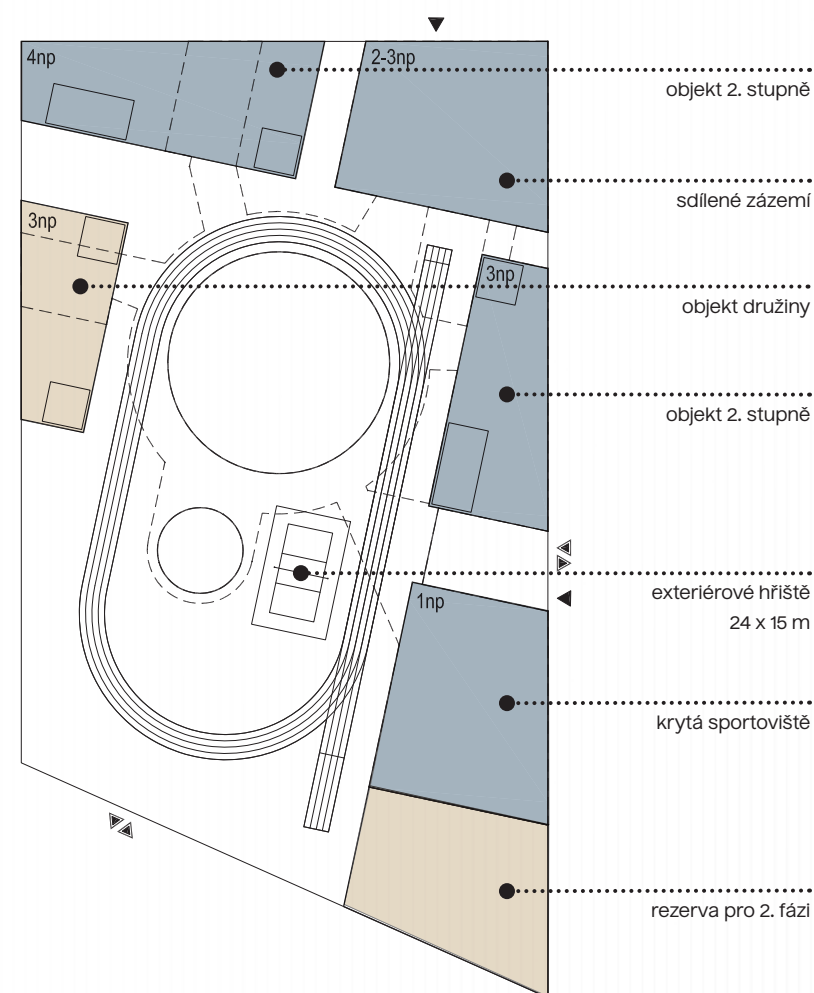
- legenda
- objekty realizované v první fázi
  - objekty realizované v druhé fázi



### varianta A

Objekt exteriérových a krytých sportovišť je realizován v plném rozsahu včetně návštěvnického parkingu, exteriérového hřiště a krytého bazénu. Vnitroblok areálu ZŠ je možné plně využít pro umístění atletických sportovišť, zeleň a k volnočasovým aktivitám žáků. Parking v suterénu je obslužen ze stávajícího vjezdu a je umístěn v návaznosti na vstup.

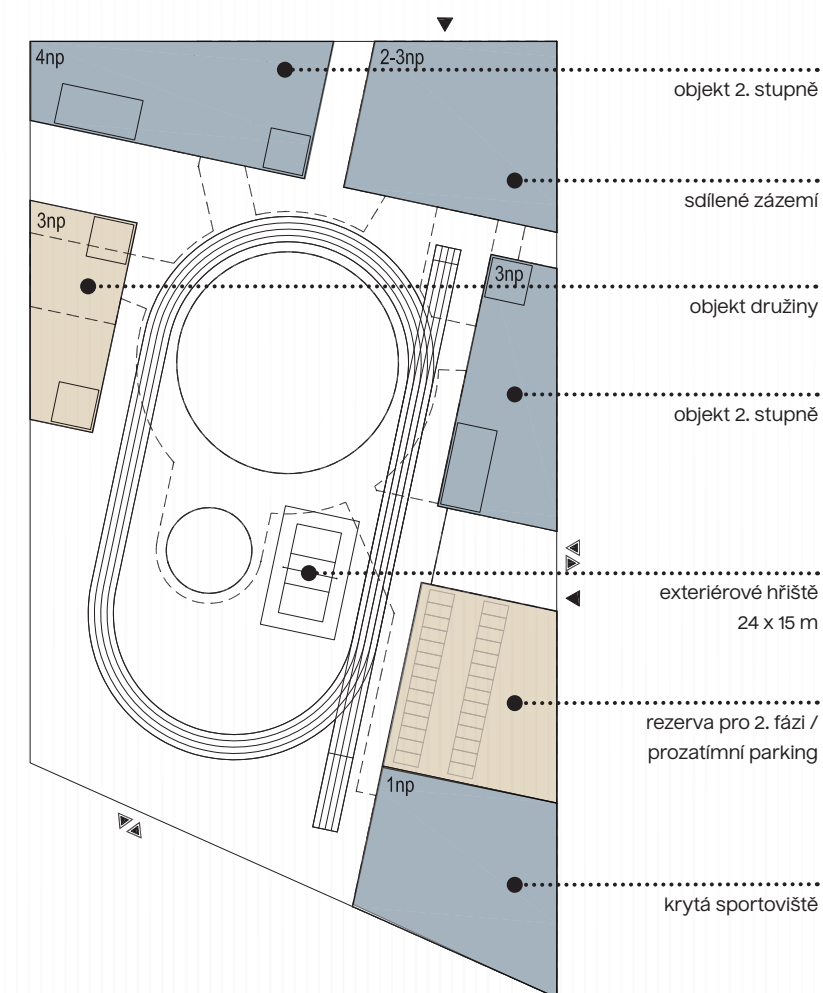
Poznámka: rozsah etapizace může být dále racionalizován upřesněním stávajícího zadání.



### varianta B

Objekt krytých sportovišť je realizován v minimálním nutném rozsahu (společné zázemí, malá a velká tělocvična) společně s návštěvnickým parkingem v suterénu. Exteriérové hřiště je prozatímně situováno ve vnitrobloku areálu. Rezerva na jihovýchodním nároží areálu může být vyhrazena realizaci krytého bazénu a exteriérového hřiště. Finální prostorové uspořádání sportovní části areálu ZŠ se s ohledem na fázování liší od aktuálního návrhu.

Poznámka: rozsah etapizace může být dále racionalizován upřesněním stávajícího zadání.



### varianta C

Objekt krytých sportovišť je realizován v minimálním nutném rozsahu (společné zázemí, malá a velká tělocvična). Exteriérové hřiště je prozatímně situováno ve vnitrobloku areálu. Rezerva mezi objektem 1. stupně a objektem krytého sportoviště může být vyhrazena realizaci návštěvnického parkingu v suterénu, krytého bazénu se samostatným zázemím a exteriérového hřiště. Do doby realizace druhé fáze může být plocha využívána jako vnější parking. Finální prostorové uspořádání sportovní části areálu ZŠ se s ohledem na fázování liší od aktuálního návrhu.

Poznámka: rozsah etapizace může být dále racionalizován upřesněním stávajícího zadání.



## **jakub cigler architekti**

---

Nad Ostrovem 1119/7, 147 00 Praha 4, Česká republika  
info@jakubcigler.archi \_ [www.jakubcigler.archi](http://www.jakubcigler.archi)  
t +420 226 805 329